



Santa Eulària des Riu

Sant Carles... Santa Gertrudis... Santa Eulària... Jesús... Puig d'en Vallis



Consell  d'Eivissa



Plan especial de conservación, protección y recuperación de ses Feixes del prat de ses Monges

ESTUDIOS Y MEMORIA INFORMATIVA - VOLUMEN III

DOCUMENTO PARA LA APROBACION DEFINITIVA

Octubre de 2018

Índice

Anexo 6. Inventario de elementos patrimoniales

Anexo 6.a Arqueología	4
Anexo 6.b Elementos de la estructura parcelaria y paredes	6
1.- Paredes de piedra terminadas con lomo de asno	7
2.- Canalizaciones de agua	10
3.- Paredes con canalización adosada	11
4.- Paredes con espalda de asno (o cresta redondeada) y canalización interior	12
5.- Paredes de sección cuadrangular	14
Adenda: Paredes del camino de can Lavilla	15
Anexo 6.c Casas payesas, corrales, molinos, norias, algercas y eras	23
E021 Molí de ca na Tona de Dalt	24
E017 Molí de ses Torres	28
E001-R81 ca na Tona de Baix	33
E002 ca na Tona de Dalt	39
E003 can Calafat	43
E004 vivienda	47
E008 ca na Palava	51
E009 ses Torres	57
E011 ca n'Espatleta	63
E013 can Lavilla	66
E014 noria y alberca	70
E015 ca n'Espatleta de Dalt	74
E018 noria y alberca	79
E019 noria y alberca	82
E020 noria y alberca	85
Anexo 6d. Caminos històrics	88
Anexo 6e. Portales de feixa del prat de ses Monges	94
PT 037	96
PT 036	97
PT 035	98
PT 034	99
PT 014	100
PT 024	101
PT 038	102
PT 039	103
PT 011	104
PT 012	105
PT 023	106
PT 008	107
PT 009	108
PT 006	109
PT 003	110
PT 004	111
PT 041	112

PT 001	113
PT 002	114
PT 040	115
PT 033	116
PT 005	117
PT 010	118
PT 013	119
PT 015	120
PT 016	121
PT 017	122
PT 018	123
PT 019	124
PT 021	125
PT 020	126
PT 022	127
PT 026	128
PT 027	129
PT 025	130
PT 028	131
PT 031	132
PT 029	133
PT 030	134
PT 032	136
PT 007	136
Notas.....	137

Anexo 6. Inventario de elementos patrimoniales

Anexo 6.a Arqueología

A pesar de que las Cartas Arqueológicas elaboradas por la Conselleria de Cultura del Govern Balear y actualizadas con el Inventario de yacimientos arqueológicos del Consell d'Eivissa, no recogen yacimientos dentro del ámbito de este Plan Especial, las prospecciones que se han realizado durante los trabajos de campo para la elaboración de este Plan especial han revelado numerosa cerámica postmedieval en superficie, y también algunos fragmentos de cerámica islámica y de época antigua, principalmente en el área interior del ámbito.

Dado que estos terrenos han sido zona tradicional de cultivo hasta la actualidad, el labrado continuado de los campos no permite establecer determinaciones concretas en cuanto a la existencia de restos arqueológicos. Hay que tener en cuenta que la zona incluida dentro del ámbito de este Plan Especial está rodeada de yacimientos arqueológicos.

Es por ello que conviene adoptar el criterio de precaución ante la probable aparición de restos arqueológicos: las obras que deban ejecutarse en el ámbito de este Plan Especial y que afecten al subsuelo deberán tener el correspondiente seguimiento y control arqueológico preventivo.

Hay que recordar que las Normas subsidiarias de planeamiento de Santa Eulària des Riu (BOIB núm. 20 EXT, 08/02/2012), ya prevén en su punto 1.14.7 la delimitación de "una amplia zona de control arqueológico en los terrenos que rodean se Puig d'en Valls al haber sido comprobado en los últimos años que se trata de un área muy sensible arqueológicamente hablando". Asimismo, el punto 1.14.8 de las Normas establece que "Las casas payesas y otras construcciones etnológicas que hayan sufrido un prolongado abandono y se encuentren en un grado de ruina muy avanzado pasarán a tener la condición de yacimientos arqueológicos, a todos los efectos procedentes en esta materia. Tras el estudio de los restos, en su caso, podrán proponer se actuaciones de reconstrucción y recuperación, de acuerdo con el original".

Las autorizaciones y permisos de excavación se regirán por el Decreto 14/2011, de 25 de febrero, por el que se aprueba el Reglamento de intervenciones arqueológicas y paleontológicas de las Islas Baleares (BOIB núm. 137, 12/03/2011, p . 7-13).



Cabe mencionar que tanto el camino de can Lavilla como la finca de ca n'Espatleta ha observado reutilización de algunas grandes piedras y sillares escuadrados que podrían ser provenientes de otras construcciones anteriores:



En ca n'Espatleta, además, también se observan bases de muros visibles a nivel del suelo y que habría que tener en cuenta en términos arqueológicos:



Anexo 6.b Elementos de la estructura parcelaria y paredes

Tipologías de paredes y cerramientos de finca

Introducción

El Área interior del ámbito de este Plan está formada por fincas de carácter agrícola, la mayoría de las cuales aún actualmente se dedican a trabajar el campo. Su configuración, por tanto, conforma un paisaje que ha llegado a nuestros días sin modificaciones significativas.

Es por ello que la actual disposición y delimitación de los campos y fincas de esta zona debería preservar de posibles actuaciones que podrían provocar su desfiguración y, por tanto, la pérdida de los valores de uno de los últimos paisajes agrícolas de secano que conserva el Plan de Vila.

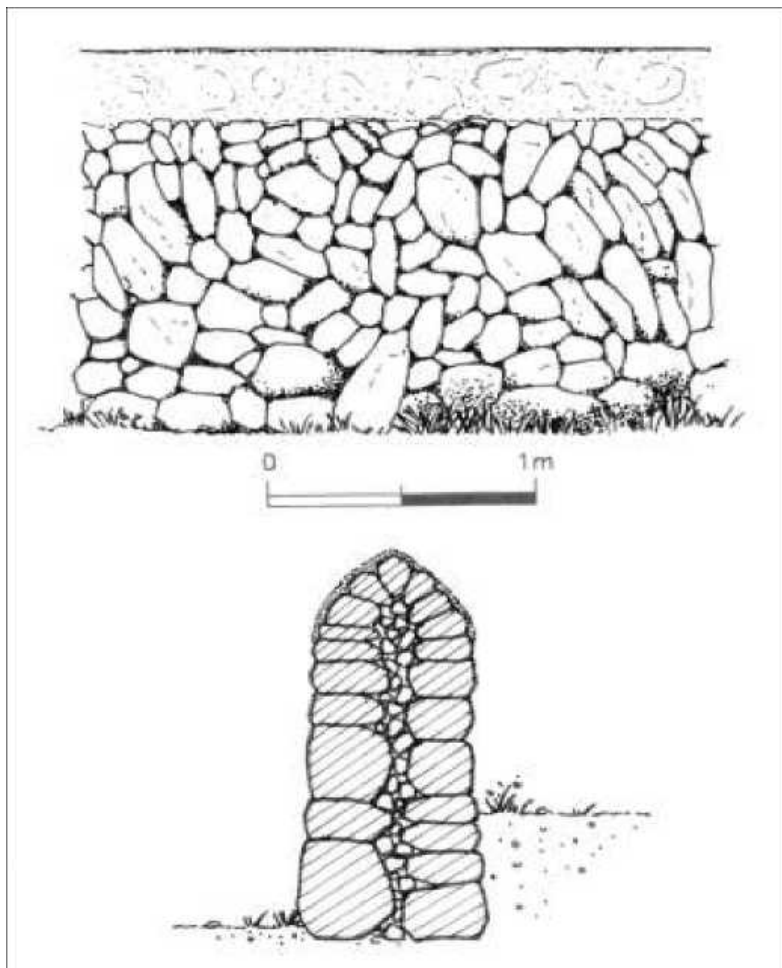
Esta zona de campos de cultivo aprovechaba el agua aportada directamente por la acequia Llawanera y la acequia de can manyà, hacía la distribución mediante canalizaciones de riego conformadas por muros paralelos de piedra en medio de los cuales hay un surco que permite la circulación del agua. Esta tipología de acueducto es suficientemente conocida y ha sido utilizada en Eivissa desde época antigua (es el mismo tipo de canalización que tiene, por ejemplo, el tramo de acueducto conservado en can Misses y ses Galamones).

Los campos de esta zona están delimitados por paredes tradicionales de piedra de diversa tipología y cronología. Las hay de piedra seca, hay de piedra unida con mortero de cal y arena, y hay de factura y materiales modernos. Algunas paredes de piedra tienen la canalización adosada y otros la tienen adentro (en el lomo de asno). Los hay que para superar desniveles del terreno hacen saltos de agua de una pared a otra.

Esta estructura de paredes de piedra y de canalización de agua que delimitan y dividen interiormente los tercios, con sus valores etnológicos y paisajísticos, debe ser preservada.

1.- Paredes de piedra terminadas con lomo de asno

"Lomo de asno a) Terminación de un muro, una pared, etc., formando declive a un lado y al otro de la línea más alta o cresta".







2.- Canalizaciones de agua

Las hay de varias alturas. Suelen ser de piedra guarnecida y encalada exteriormente. En el interior puede haber restos de almagre. Algunos tramos muy puntuales están cubiertos con losas de piedra. Las crestas de las dos paredes pueden estar en algunos casos redondeadas. A veces salvan desniveles del terreno haciendo un salto de agua:



3.- Paredes con canalización adosada



4.- Paredes con lomo de asno (o cresta redondeada) y canalización interior





5.- Paredes de sección cuadrangular



Adenda: Paredes del camino de can Lavilla

Mención especial merecen las paredes que delimitan el camino de can Lavilla. Éste es el único camino del ámbito del Plan que está delimitado por paredes de piedra a ambos lados. Sus características sugieren que el camino había sido una antigua canalización de agua.

a.- Hay tramos de diversa factura y cronología. Algunos tienen reparaciones de derrumbes realizadas recientemente con materiales modernos.



b.- Las paredes muestran reutilización de algunas grandes piedras y sillares escuadrados provenientes probablemente de otras construcciones anteriores. Habría que tener este hecho en cuenta de cara a futuras intervenciones a la hora de reparar las paredes.



c.- Estas paredes, además, tanto por su factura como por las aberturas cuadrangulares que presentan, parecen coetáneas a las que delimitan la acequia Llavanera y que podemos observar en el pla de Vila entre Ca na Negreta y Puig d'en Valls.



Camí de can Lavilla



Camí de can Lavilla



Camí de can Lavilla

Todo parece indicar que el camino de can Lavilla también había sido una antigua canalización de agua (de hecho, la cartografía de torrentes así lo recoge):



Sèquia Llavanera



Sèquia Llavanera



MTB 2008

d.- Algunos sectores presentan diversas patologías, la más grave de las cuales es una peligrosa inclinación.



e.- El camino de can Lavilla ha sido obstruido y no se puede recorrer en toda su extensión. A partir de este punto, el camino se convierte en intransitable y se ha llenado de vegetación, como se puede observar en las siguientes fotografías.

La cartografía que se adjunta muestra el trazado completo.





2005



2008



MTB 1995



MTB 2008



2007-08

Anexo 6.c Casas payesas, corrales, molinos, norias, albercas y eras

Introducción

Para la elaboración de este inventario se ha otorgado un código de referencia a cada elemento de patrimonio histórico. En el caso de conjuntos de casa con elementos inmediatamente asociados (era, alberca, etc.), han sido recogidos como una unidad, dado que es el más coherente tanto a nivel histórico como de gestión patrimonial. A modo de ejemplo, es n'Espatleta (conjunto de casa, corrales, noria, alberca y era), ha sido tratada como una unidad:



En el caso de elementos exentos o aislados (norias, eras, etc.), se ha otorgado un código independiente a cada elemento. Hay que tener en cuenta que algunos inmuebles anteriores a 1956 han sido objeto de varias reformas y no es posible, sin acceder a su interior y hacer un estudio, determinar el alcance de estas reformas sobre la estructura original.

E021 Molí de ca na Tona de Dalt

CÓDIGO: E021

SITUACIÓN²: X:365565 Y:4309309

VÉENDA: ses Torres

MUNICIPIO: Santa Eulària des Riu

Conjunto formado por el molino, alberca y era, con sus muros de canalización de riego



Cadastral + orthophoto PNOA





1956



2012





E017 Molí de ses Torres

CÓDIGO: E017

SITUACIÓN ²: X:365797 Y:4309213

VÉENDA: ses Torres

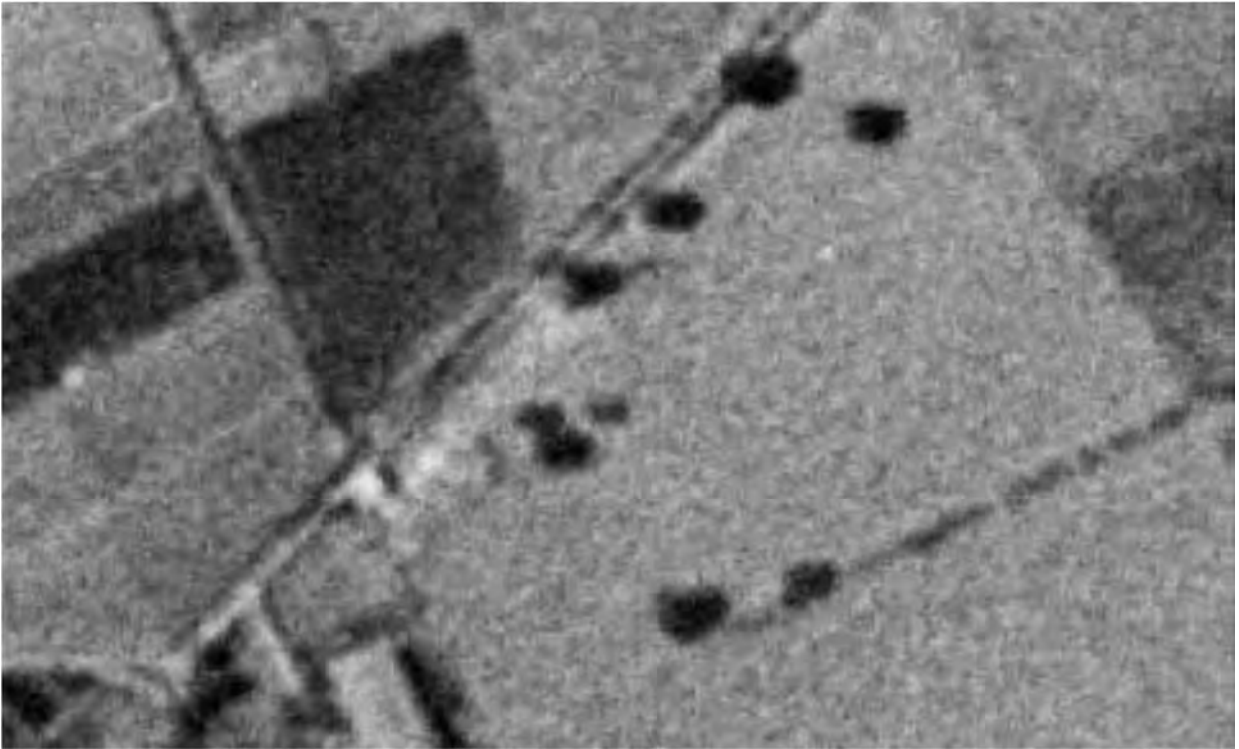
MUNICIPIO: Santa Eulària des Riu



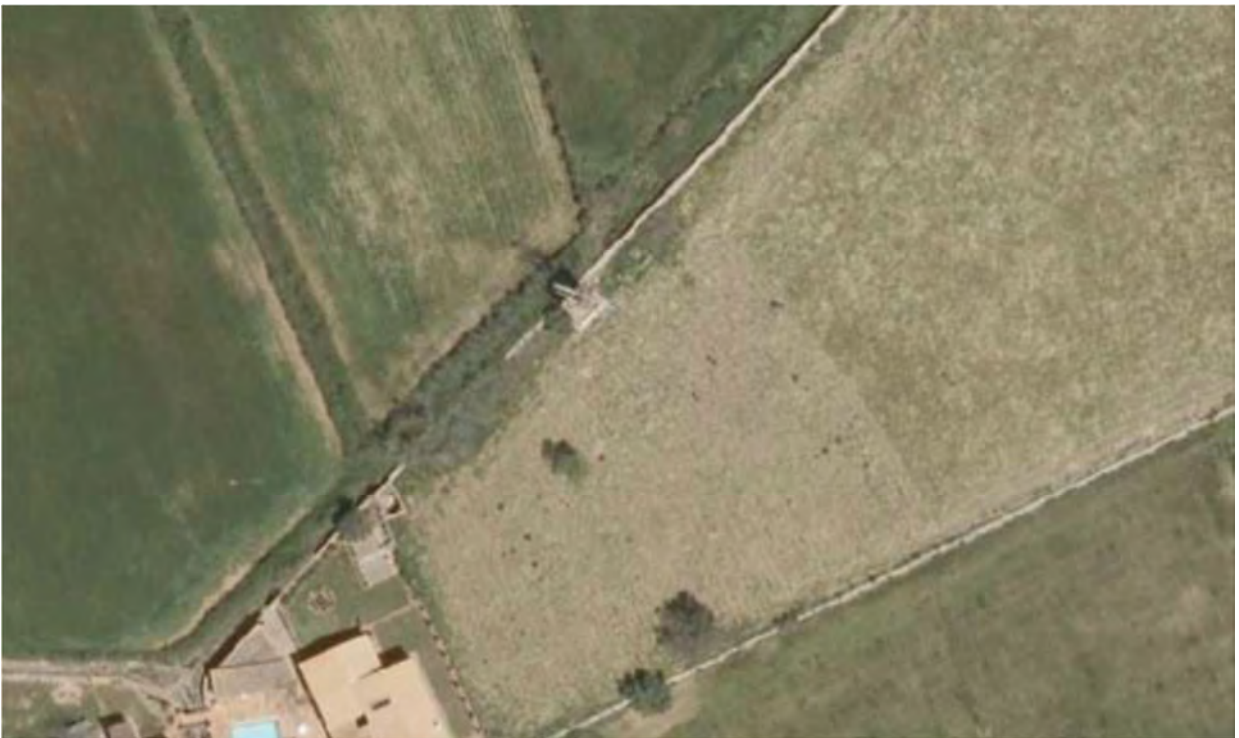
Cadastral + orthophoto PNOA



2014



1956



2012



Bing Maps BE 2007-08



Bing Maps BE 2007-08



Bing Maps BE 2007-08



Bing Maps BE 2007-08



Vuelo fotogramétrico 2010

E001-R81 ca na Tona de Baix

CÓDIGO4: E001-R81

SITUACIÓN5: X:365362 Y:4309032

MUNICIPIO: Eivissa

Esta edificación fue incluida en el Catálogo de patrimonio de la revisión del PGOU de Eivissa en 2009. La descripción, que transcribimos a continuación, no incluye una nueva reforma hecha posteriormente y todavía inacabada a fecha de hoy:

La configuración actual de la casa corresponde a las reformas y ampliaciones que se hicieron hacia los comienzos del siglo XX, si bien hay suficientes datos de carácter constructivo para apreciar que, a pesar del aspecto exterior, nos encontramos ante una casa muy antigua.

El cuerpo principal, de dos plantas, corresponde en planta en la vivienda primitivo y está cubierto con tejado de un faldón.

En la planta baja y abiertas en la fachada frontal encontramos diferentes puertas, de estas la principal conduce a un gran porche donde está la cocina y la escalera que conduce a las cámaras altas. Dos puertas más corresponden a dependencias secundarias destinadas a morada de los mayores de la finca. Dentro de una de estas dependencias se puede apreciar una hilera de canecillos de madera empotrados en el muro, correspondientes a un forjado de la primitiva construcción, modificado al ser esta ampliada y reformada.

Un gran cuerpo de corrales aferrados a la construcción principal, construidos en reformarse la casa, de entre los que destaca la vaquería, con capacidad para once vacas, lo que permite hacerse una idea de la productividad de esta finca en tiempos pasados.

En un lado del conjunto encontramos la alberca, con la mota y la estructura de fábrica de la antigua noria. Resulta muy interesante la rampa de acceso a la mota, cerrada lateralmente por altos muros de piedra.

El alberca encontramos, aferradas en dos de sus muros laterales, sendas arquetas de donde parten las regaderas que repartían el agua por los campos.

El entorno conserva su carácter rural, tratándose de una finca agrícola en plena producción.

Ignoramos su cronología exacta, pero creemos que debe remontarse al menos el siglo XVIII. Parece que se trata de la misma que figura en padrones parroquiales de Jesús en 1850 con el nombre de ca na Tona.

Determinaciones de protección:

1 Entorno Conservación de la parcela y el entorno 2 Composición volumétrica Inalterable, tan sólo restauración 3 Fachadas Inalterables, tan sólo conservación y restauración 4 Porches - 5 Cubiertas Inalterables, tan sólo conservación y restauración 6 Interiores Inalterables, tan sólo adaptación a las condiciones de habitabilidad y restauración

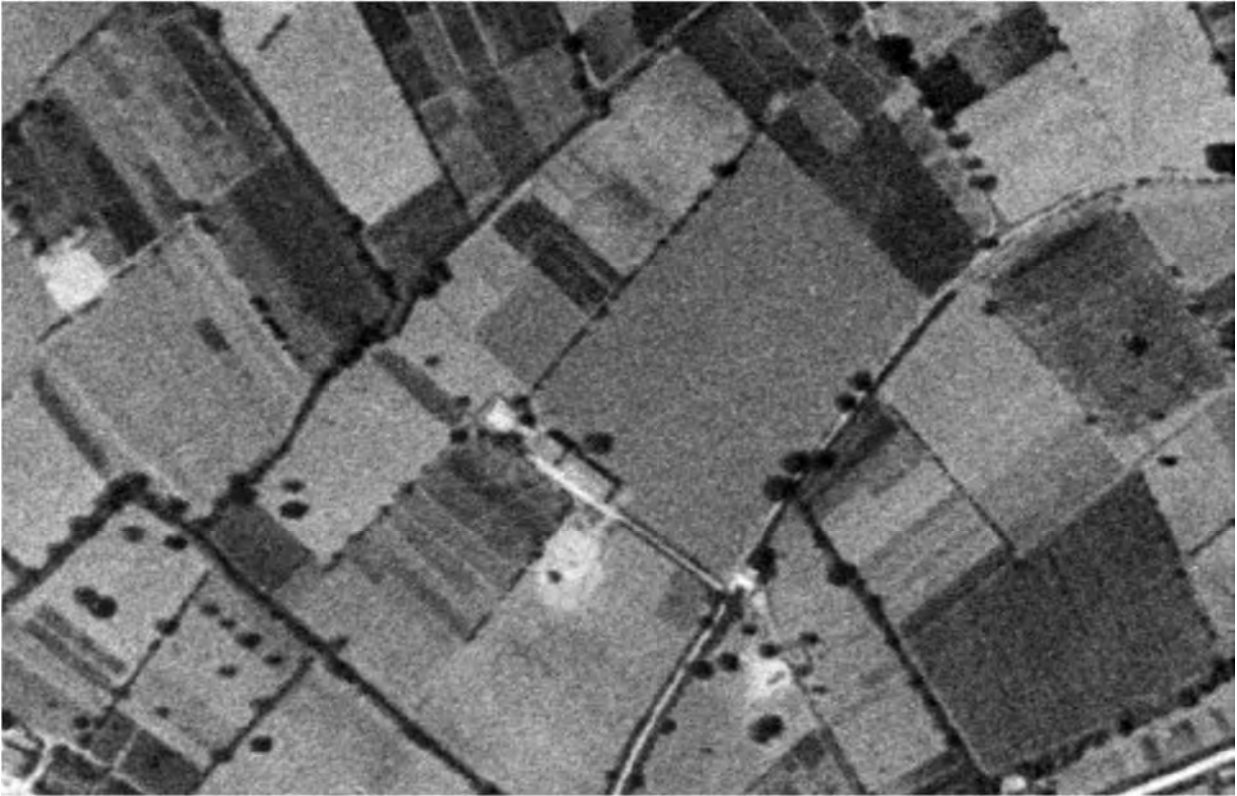
La finca tenía un uso agrícola hasta hace pocos años pero actualmente está en desuso y la casa ha sido objeto de algunas intervenciones que han afectado principalmente su interior. La noria también ha sido objeto de una intervención: ha sido rebozada con cemento y probablemente alguno de sus elementos también ha sufrido modificaciones.



Cadastro + ortofoto PNOA



PTEF



IDEIB 1956



IDEIB 2012



Vuelo fotogramétrico



Vuelo fotogramétrico





E002 ca na Tona de Dalt

CÓDIGO: E002

SITUACIÓN ²: X:365487 Y:4309264

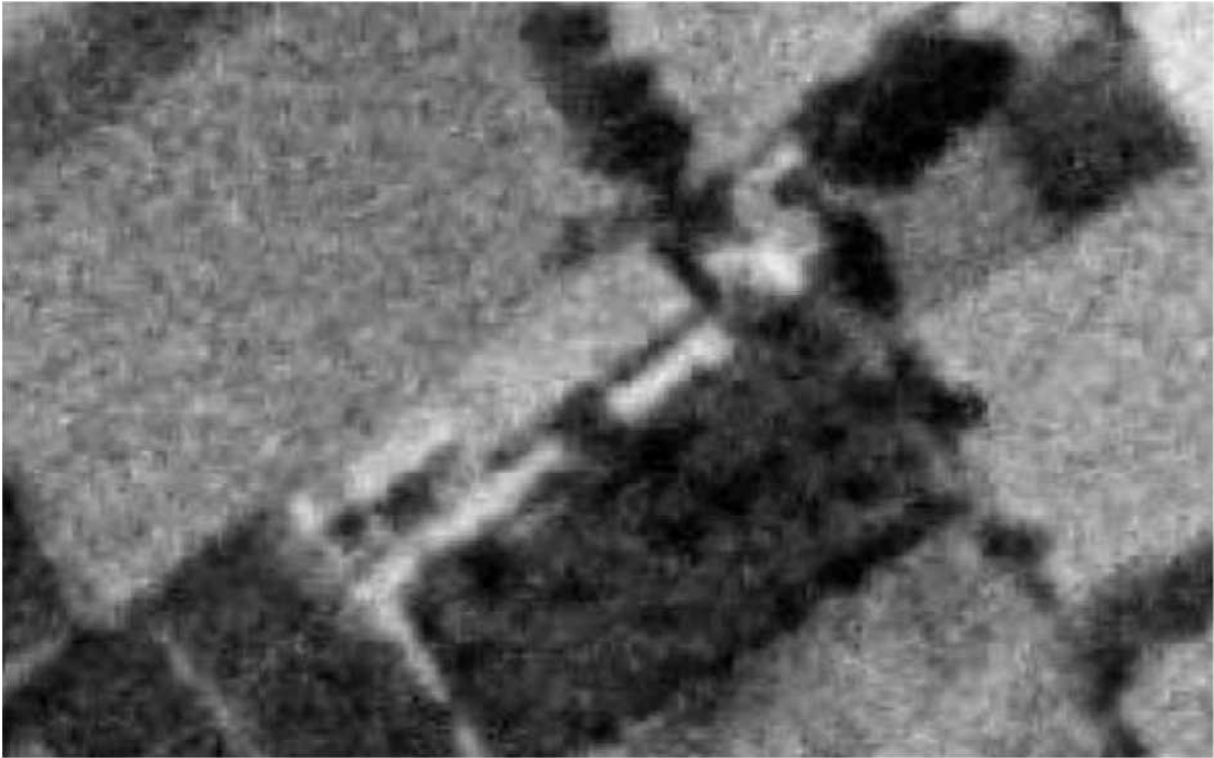
VÉENDA: ses Torres

MUNICIPIO: Santa Eulària des Riu

La Oficina Virtual del Catastro da como año de construcción 1964 pero la edificación aparece en la fotografía aérea de 1956. A unos 70 metros de la casa está el Molí de ca na Tona y su alberca, objeto de otra ficha.



Cadastro + ortofoto PNOA



1956



2012





E003 can Calafat

CÓDIGO: E003

SITUACIÓN ²: X:365089 Y:4309184

VÉENDA: ses Torres

MUNICIPIO: Santa Eulària des Riu



Cadastro + ortofoto PNOA



1956



2012



2007-08





E004 vivienda

CÓDIGO: E004

SITUACIÓN8: X:365089 Y:4309184

VÉENDA: ses Torres

MUNICIPIO: Santa Eulària des Riu



Cadastru + ortofoto PNOA



1956



Vuelo fotogramétrico 01/04/2010



Google Earth 2014



Bing BE 2007-08



GM SV juny 2012

E008 ca na Palava

CÓDIGO: E008

SITUACIÓN ²: X:365237 Y:4309310

VÉENDA: ses Torres

MUNICIPIO: Santa Eulària des Riu



Cadastró + ortofoto PNOA



1956



2012



Bing BE 2007-08



Bing BE 2007-08



Google Maps SV julio 2012



Google Maps SV julio 2012



Google Maps SV julio 2012



E009 ses Torres

CÓDIGO: E009
SITUACIÓN 2: X:365960 Y:4309350
VÉENDA: ses Torres
MUNICIPIO: Santa Eulària des Riu



Cadastre + ortofoto PNOA



1956



1988



2012



Bing BE 2007-08



Bing BE 2007-08



Bing BE 2007-08





E011 ca n'Espatleta

CÓDIGO: E011
SITUACIÓN 2: X:365620 Y:4309426
VÉENDA: ses Torres
MUNICIPIO: Santa Eulària des Riu



Cadastró + ortofoto PNOA



1956



1988



2012



Bing BE 2007-08



Bing BE 2007-08

E013 can Lavilla

CÓDIGO: E013

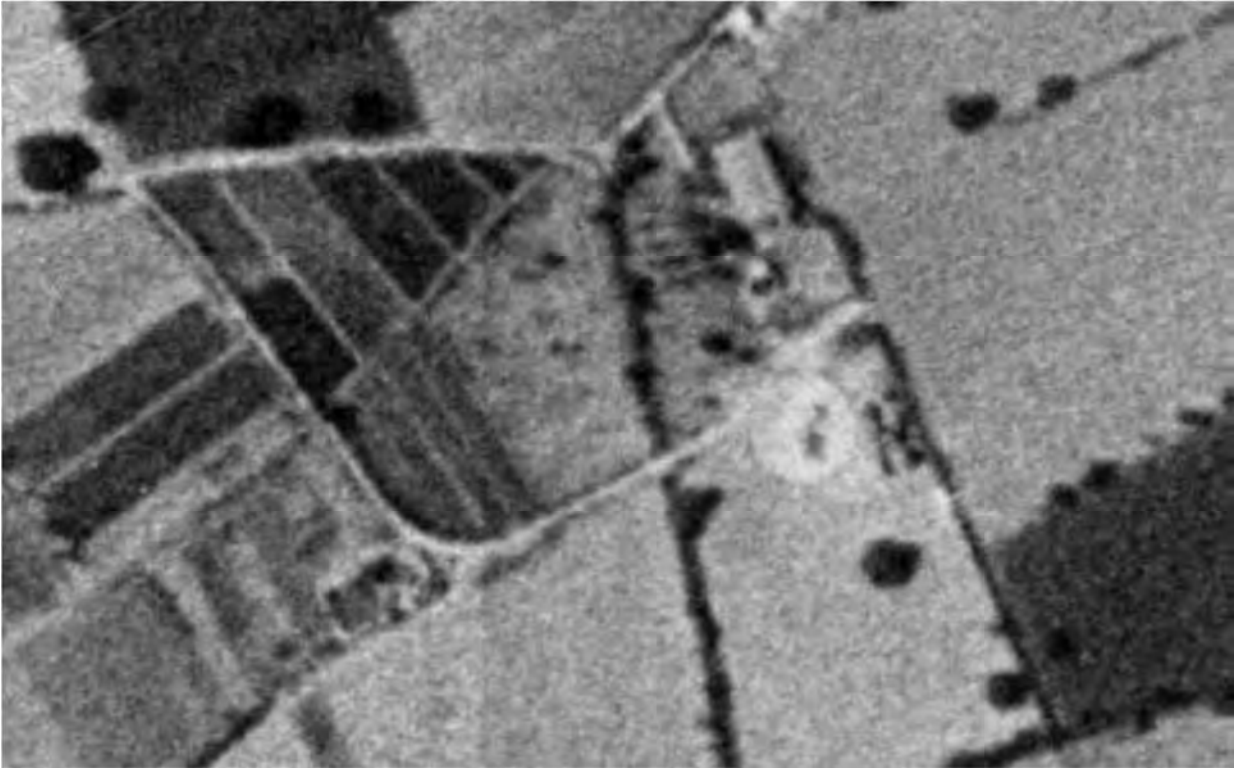
SITUACIÓN12: X:365771 Y:4309150

VÉENDA: ses Torres

MUNICIPIO: Santa Eulària des Riu



Cadastró + ortofoto PNOA



1956



1988



2002



2012



Bing Maps BE 2007-08



Bing Maps BE 2007-08

E014 noria y alberca

CÓDIGO: E014

SITUACIÓN 2: X:366093 Y:4309163

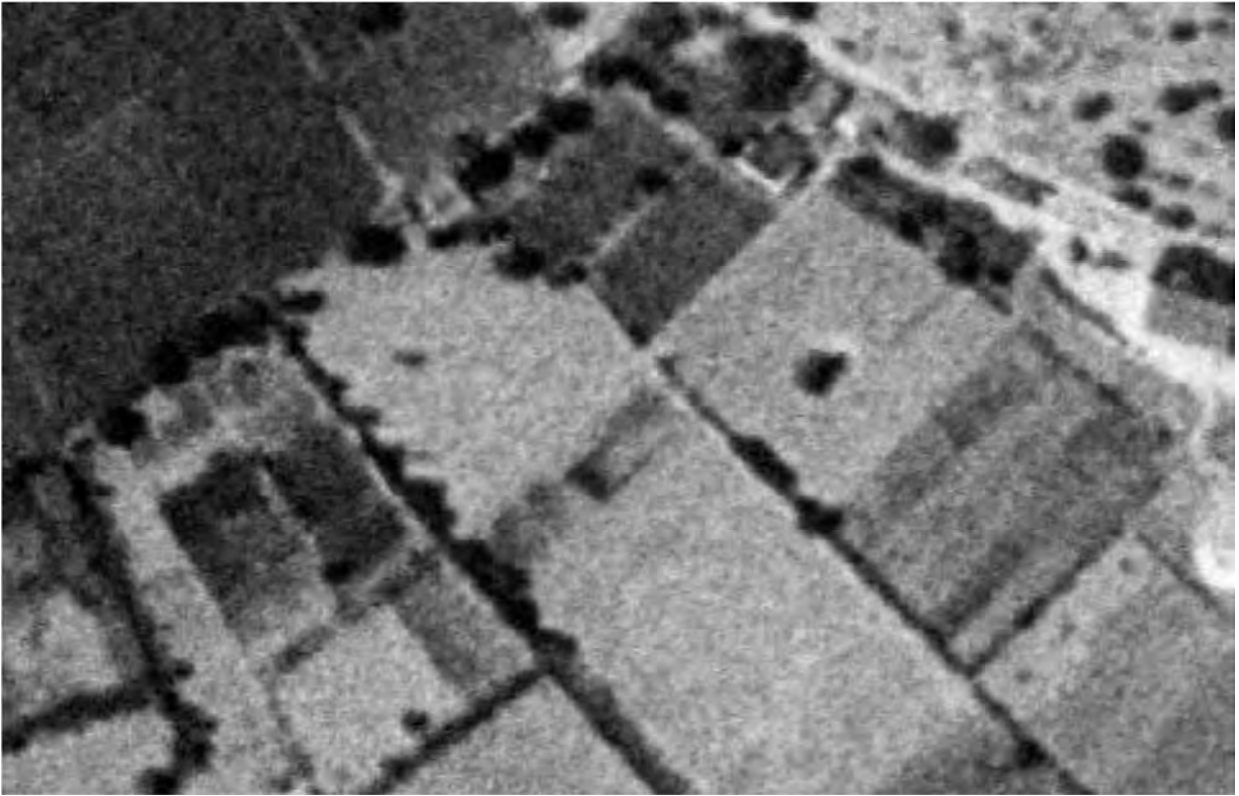
VÉENDA: ses Torres

MUNICIPIO: Santa Eulària des Riu

a



Cadastró + ortofoto PNOA (límite Pla Especial en amarillo)



1956



1988



2005



2012



Bing maps BE 2007-08



Bing maps BE 2007-08

E015 ca n'Espatleta de Dalt

CÓDIGO: E015

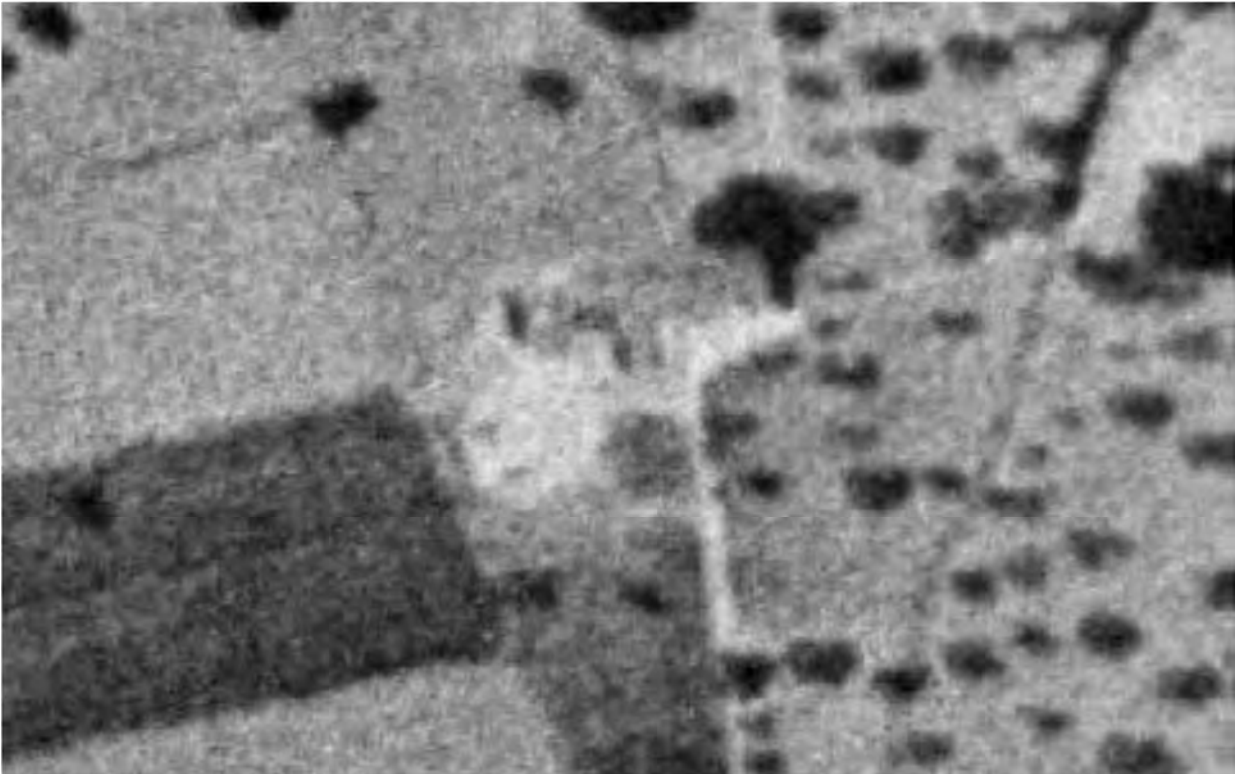
SITUACIÓN 2: X:365889 Y:4309449

VÉENDA: ses Torres

MUNICIPIO: Santa Eulària des Riu



Cadastró + ortofoto PNOA



1956



2002



2012



Bing Maps BE 2007-08



Bing Maps BE 2007-08





E018 noria y alberca

CÓDIGO: E018

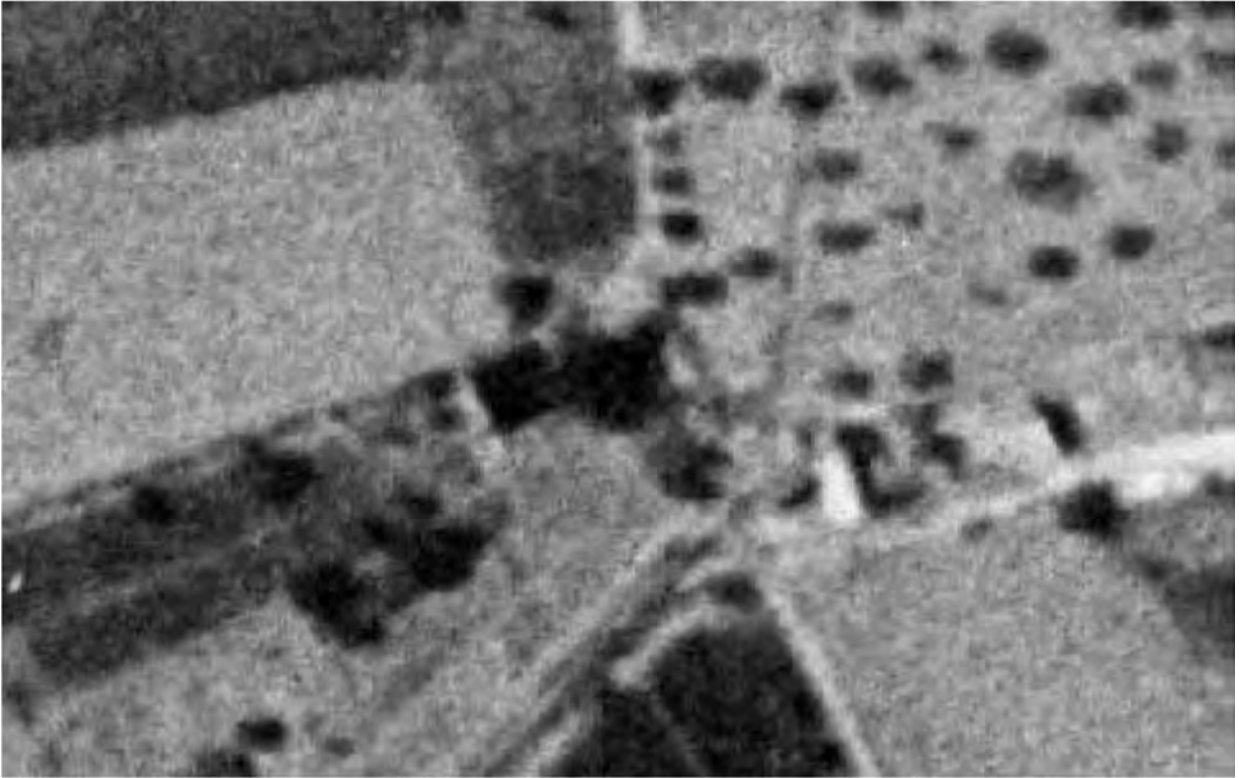
SITUACIÓN15: X:365887 Y:4309355

VÉENDA: ses Torres

MUNICIPIO: Santa Eulària des Riu



Cadastró + ortofoto PNOA



1956



2012



Bing Maps BE 2007-08



Bing Maps BE 2007-08

E019 noria y alberca

CÓDIGO: E019

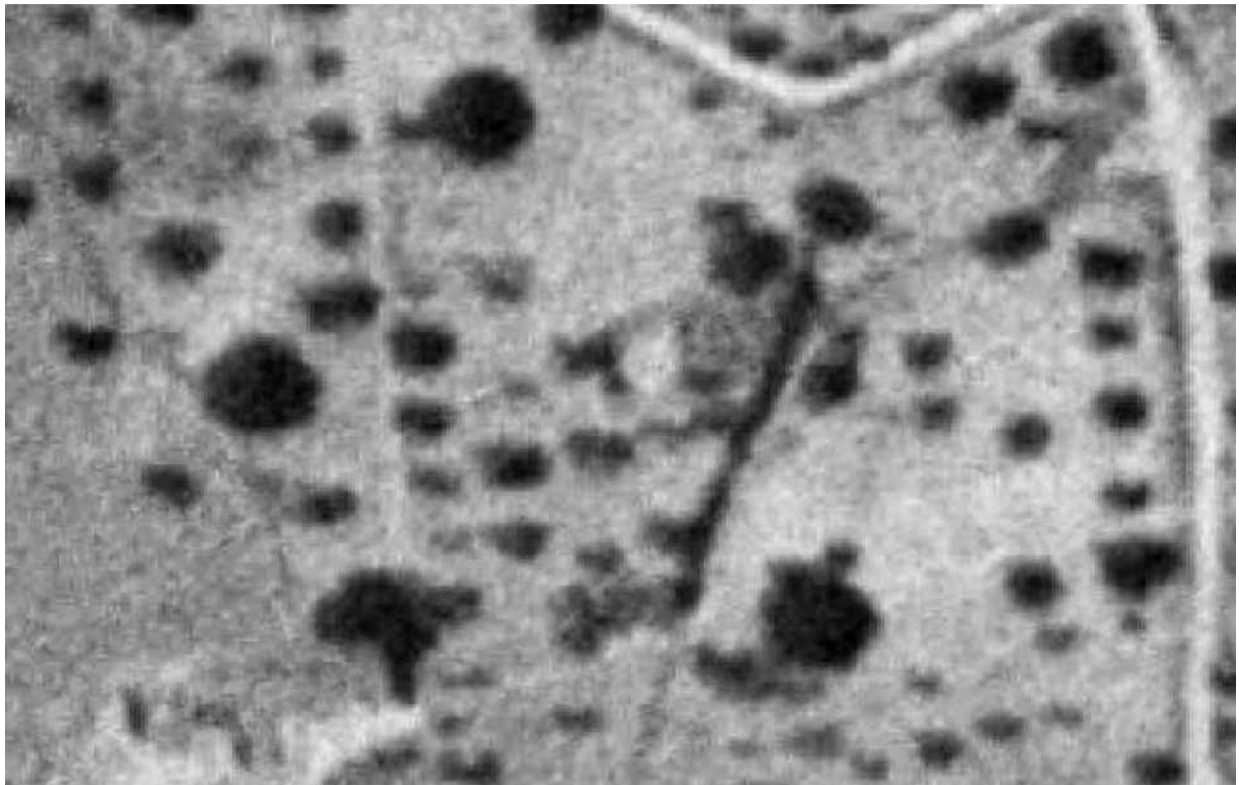
SITUACIÓN 2: X:365945 Y:4309497

VÉENDA: ses Torres

MUNICIPIO: Santa Eulària des Riu



Cadastro + ortofoto PNOA



1956



2012



Bing Maps BE 2007-08



Bing Maps BE 2007-08

E020 noria y alberca

CÓDIGO: E020

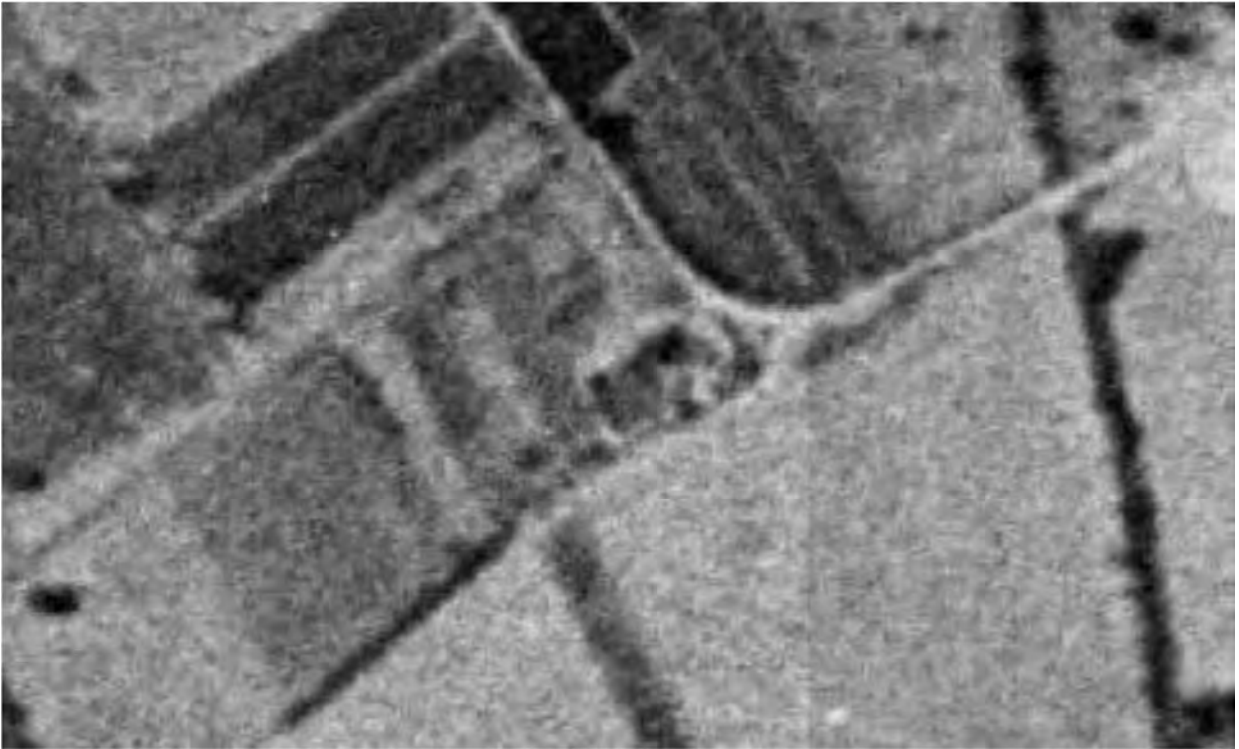
SITUACIÓN17: X:365699 Y:4309065

VÉENDA: ses Torres

MUNICIPIO: Santa Eulària des Riu



Cadastró + ortofoto PNOA



1956



Bing BE 2007-08



Vuelo fotogramétrico 2010

Anexo 6d. Caminos històrics.

La cartografía informativa reproduce el trazado de los caminos històrics del àmbito que se han conservado.

A continuación se muestran su estado en fecha reciente con varios conjuntos de fotografías.

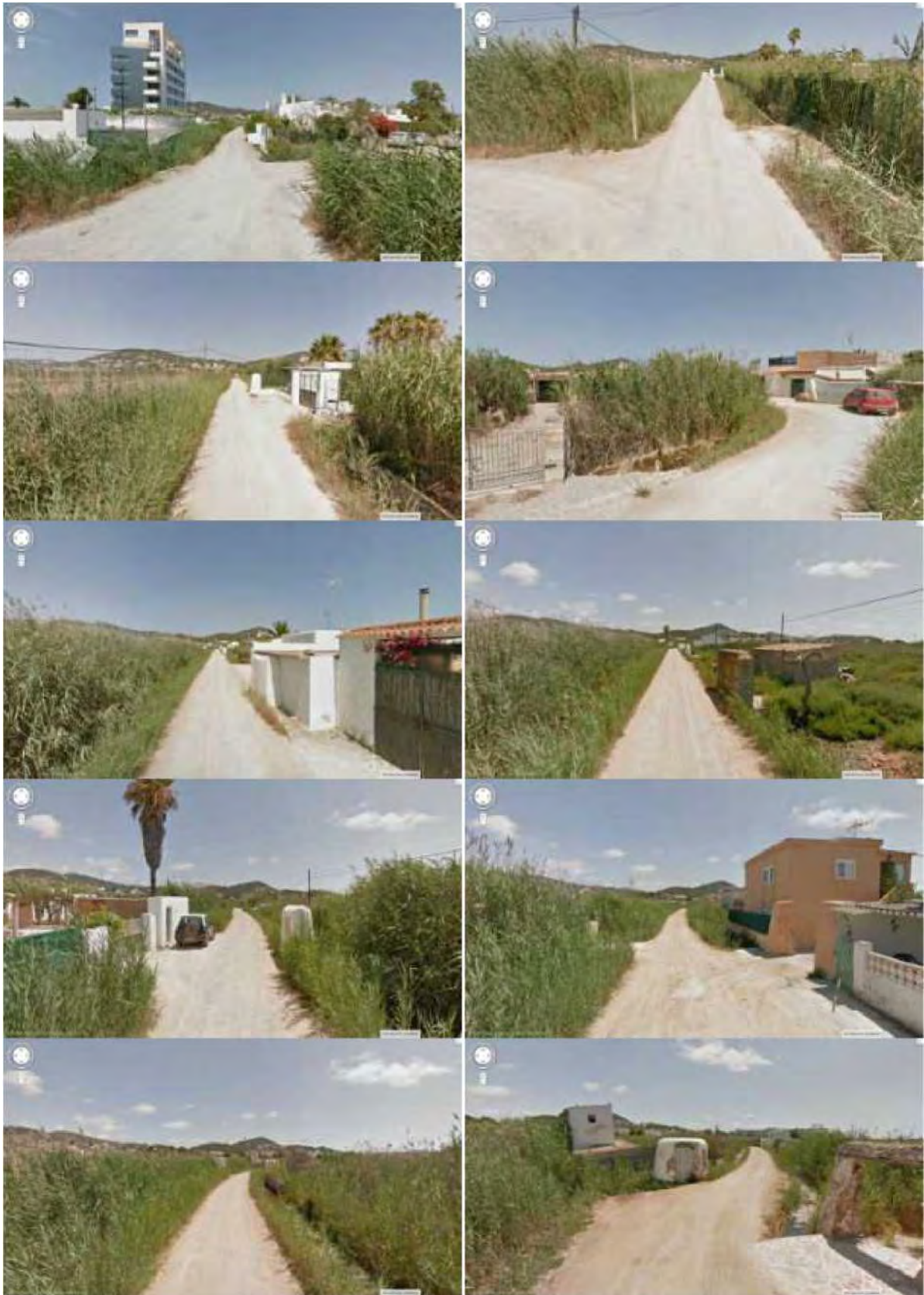
Camino des Metge Serra (inicio del camino de can Lavilla)



Camino de can Lavilla



Camino de ses Feixes





Camí d'en Valerino



Camino de Talamanca



Camí Vell d'en Teuet



Camino de l'Horta

Las paredes de su margen oriental, mayoritariamente de piedra en “esquena d'ase”, forman parte del Plan especial y constituyen su límite por el Norte.



Anexo 6e. Portales de feixa del prat de ses Monges

Para la elaboración de este inventario se ha recogido el contenido de los siguientes

- Consell d'Eivissa: Memoria técnica para la declaración de las Feixes del prat de ses Monges Bien de Interés Cultural, 2009.
- INFRAPLAN: Asistencia técnica para el levantamiento topográfico de ses Feixes del prat de ses Monges (Consell d'Eivissa, Departamento de Política de Movilidad y Actividades). 2010.
- Duna Balears SL: Asistencia técnica para la redacción del Plan Especial de Ses Feixes. Departamento de Patrimonio, Consell d'Eivissa, 2002.

Se ha identificado cada uno de los portales de bancal con un código de referencia formado por el prefijo PT seguido de un número (por ejemplo, PT 001). En cada una de las fichas se hace constar también el número y código asignado por Infraplan para su inventario, así como también el número asignado por Duna (cuando los hay). En la ficha de cada portal se han incluido las coordenadas UTM (WGS84 31N).

Cabe mencionar que se han inventariado todos los portales existentes, tanto los que son tradicionales como otros hechos recientemente con materiales y técnicas modernos (pero que a veces pueden ocupar el lugar donde antes había un portal tradicional).



PT 037

Infraplan núm. 026 CÓDIGO 0101 - Duna 04
UTM WGS84 31N 365720.2 4308673.1



PT 036

Infraplan núm. 025 CÓDIGO 0102 - Duna 03
UTM WGS84 31N 365750.9 4308084.5



PT 035

Infraplan núm. 024 CÓDIGO 0103 - Duna 02
UTM WGS84 31N 365780.4 4308695.1



PT 034

Infraplan núm. 023 CÓDIGO 0104 - Duna 01
UTM WGS84 31N 365803.9 4308704.8



PT 014

Infracplan núm. 022 CÓDIGO 0105 - Duna 11
UTM WGS84 31N 365674.3 4308931.4



PT 024

Infraplan núm. 021 CÓDIGO 0106 - Duna 20
UTM WGS84 31N 366001.9 4308975.5



PT 038

Infraplan núm. 027 CÓDIGO 0107 - Duna 05
UTM WGS84 31N 365671.4 4308690.5



PT 039

Infraplan núm. 028 CÓDIGO 0108 - Duna 06
UTM WGS84 31N 365665.8 4308703.0



PT 011

Infraplan núm. 029 CÓDIGO 0109 - Duna 08
UTM WGS84 31N 365622.6 4308910.6



PT 012

Infraplan núm. 030 CÓDIGO 0110 - Duna 09
UTM WGS84 31N 365640.5 4308914.1



PT 023

Infraplan núm. 031 CÓDIGO 0111 - Duna --
UTM WGS84 31N 365971.2 4308973.1



PT 008

Infraplan núm. 032 CÓDIGO 0112 - Duna --
UTM WGS84 31N 365540.6 4308875.6



PT 009

Infraplan núm. 033 CÓDIGO 0113 - Duna --
UTM WGS84 31N 365546.4 4308880.0



PT 006

Infraplan núm. 034 CÓDIGO 0114 - Duna 30
UTM WGS84 31N 365516.7 308890.6



PT 003

Infraplan núm. 035 CÓDIGO 0115 - Duna --
UTM WGS84 31N 365386.1 4308767.9



PT 004

Infraplan núm. 036 CÓDIGO 0116 - Duna --
UTM WGS84 31N 365352.5 4308776.8



PT 041

Infraplan núm. 037 CÓDIGO 0117 - Duna 32
UTM WGS84 31N 365454.4 4308753.3



PT 001

Infraplan núm. 038 CÓDIGO 0118 - Duna 33
UTM WGS84 31N 365474.9 4308760.2



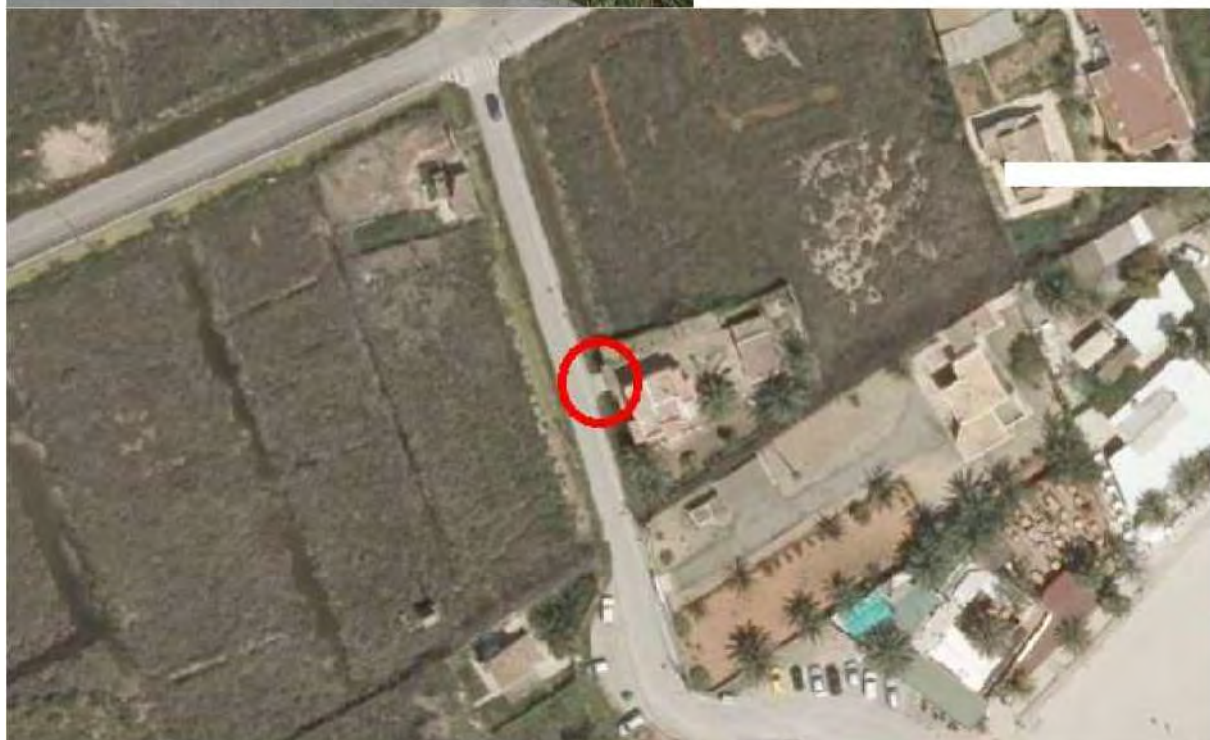
PT 002

Infraplan núm. 039 CÓDIGO 0119 - Duna 34
UTM WGS84 31N 365475.6 4308765.7



PT 040

Infraplan núm. 040 CÓDIGO 0120 - Duna --
UTM WGS84 31N 365717.4 4308548.8



PT 033

Infraplan núm. 041 CÓDIGO 0121 - Duna 36
UTM WGS84 31N 365979.5 4308648.4



PT 005

Infraplan núm. 020 codi 0910 - Duna 31
UTM WGS84 31N 365455.1 4308858.5



PT 010

Infraplan núm. 018 CÓDIGO 1048 - Duna 07
UTM WGS84 31N 365591.7 4308898.4



PT 013

Infraplan núm. 017 CÓDIGO 1052 - Duna 10
UTM WGS84 31N 365653.9 4308923.2



PT 015

Infraplan núm. 016 CÓDIGO 1061 - Duna 12
UTM WGS84 31N 365696.0 4308940.3



PT 016

Infraplan núm. 015 CÓDIGO 1062 - Duna 13
UTM WGS84 31N 365704.1 4308943.7



PT 017

Infraplan núm. 014 CÓDIGO 1063 - Duna 14
UTM WGS84 31N 365720.4 4308948.3



PT 018

Infraplan núm. 013 CÓDIGO 1182 - Duna 15
UTM WGS84 31N 365833.5 4308982.4



PT 019

Infracplan núm. 012 CÓDIGO 1257 - Duna 16
UTM WGS84 31N 365891.1 4309006.7



PT 021

Infraplan núm. 010 CÓDIGO 1282 - Duna 17
UTM WGS84 31N 365922.5 4309002.3



PT 020

Infraplan núm. 011 CÓDIGO 1290 - Duna 18
UTM WGS84 31N 365912.8 4308999.2



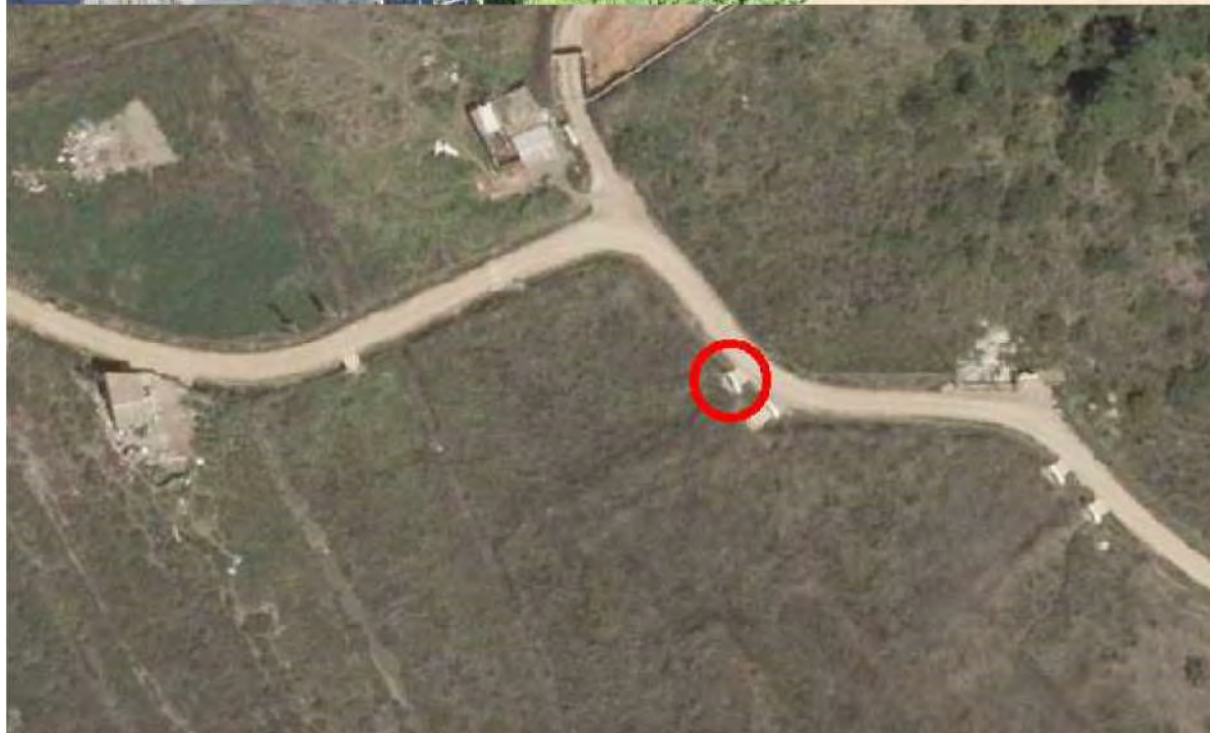
PT 022

Infraplan núm. 009 CÓDIGO 1300 - Duna 19
UTM WGS84 31N 365936.9 4308987.7



PT 026

Infraplan núm. 007 CÓDIGO 1364 - Duna 22
UTM WGS84 31N 366059.1 4308972.7



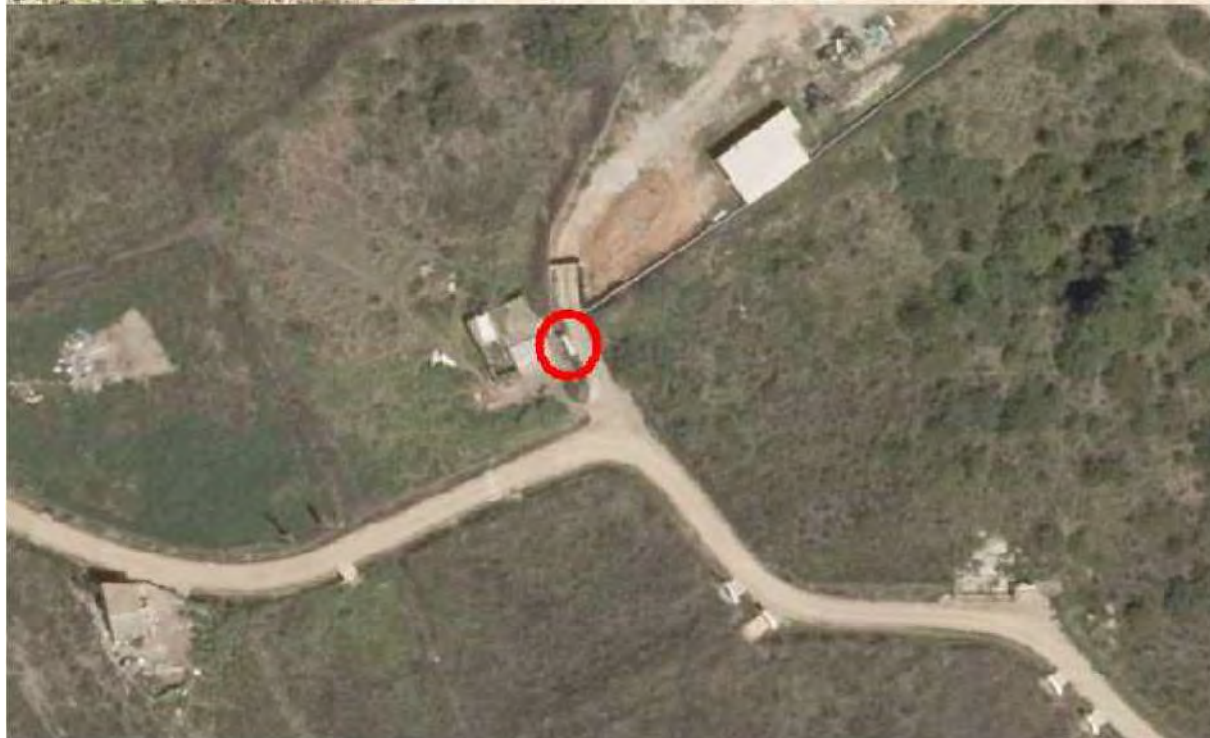
PT 027

Infraplan núm. 006 CÓDIGO 1365 - Duna 23
UTM WGS84 31N 366064.8 4308968.8



PT 025

Infraplan núm. 008 CÓDIGO 1367 - Duna 21
UTM WGS84 31N 366034.6 4309339.6



PT 028

Infraplan núm. 005 CÓDIGO 1436 - Duna 24
UTM WGS84 31N 366103.3 4308973.2



PT 031

Infraplan núm. 002 CÓDIGO 1481 - Duna 27
UTM WGS84 31N 366159.3 4308923.5



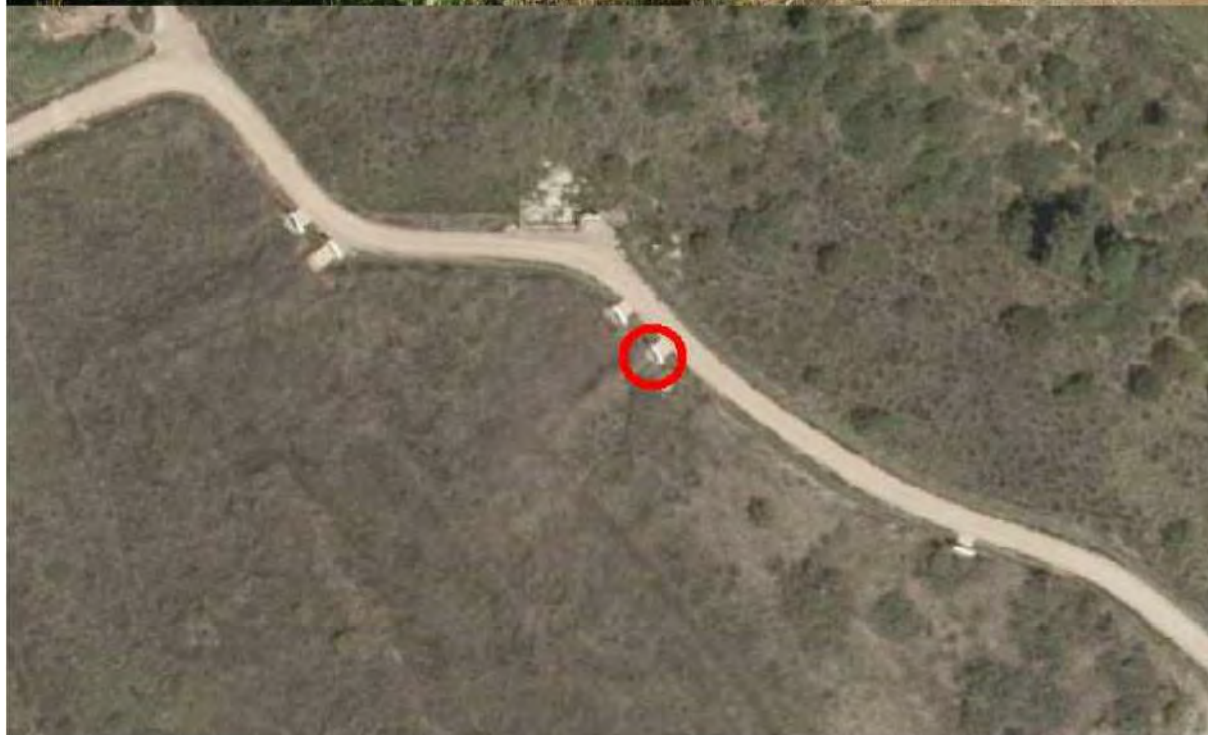
PT 029

Infraplan núm. 004 CÓDIGO 1489 - Duna 25
UTM WGS84 31N 366107.6 4308958.8



PT 030

Infraplan núm. 003 CÓDIGO 1490 - Duna 26
UTM WGS84 31N 366113.2 430895.0



PT 032

Infraplan núm. 001 CÓDIGO 1628 - Duna 28
UTM WGS84 31N 365968.2 4308769.9



PT 007

Infraplan núm. 019 CÓDIGO 2376 - Duna 29
UTM WGS84 31N 365525.6 4308870.5



Notas

2 Coordenadas UTM WGS84 31N

4 Se ha mantenido la referencia que este elemento tiene en el Catálogo municipal de patrimonio de Eivissa (2009).