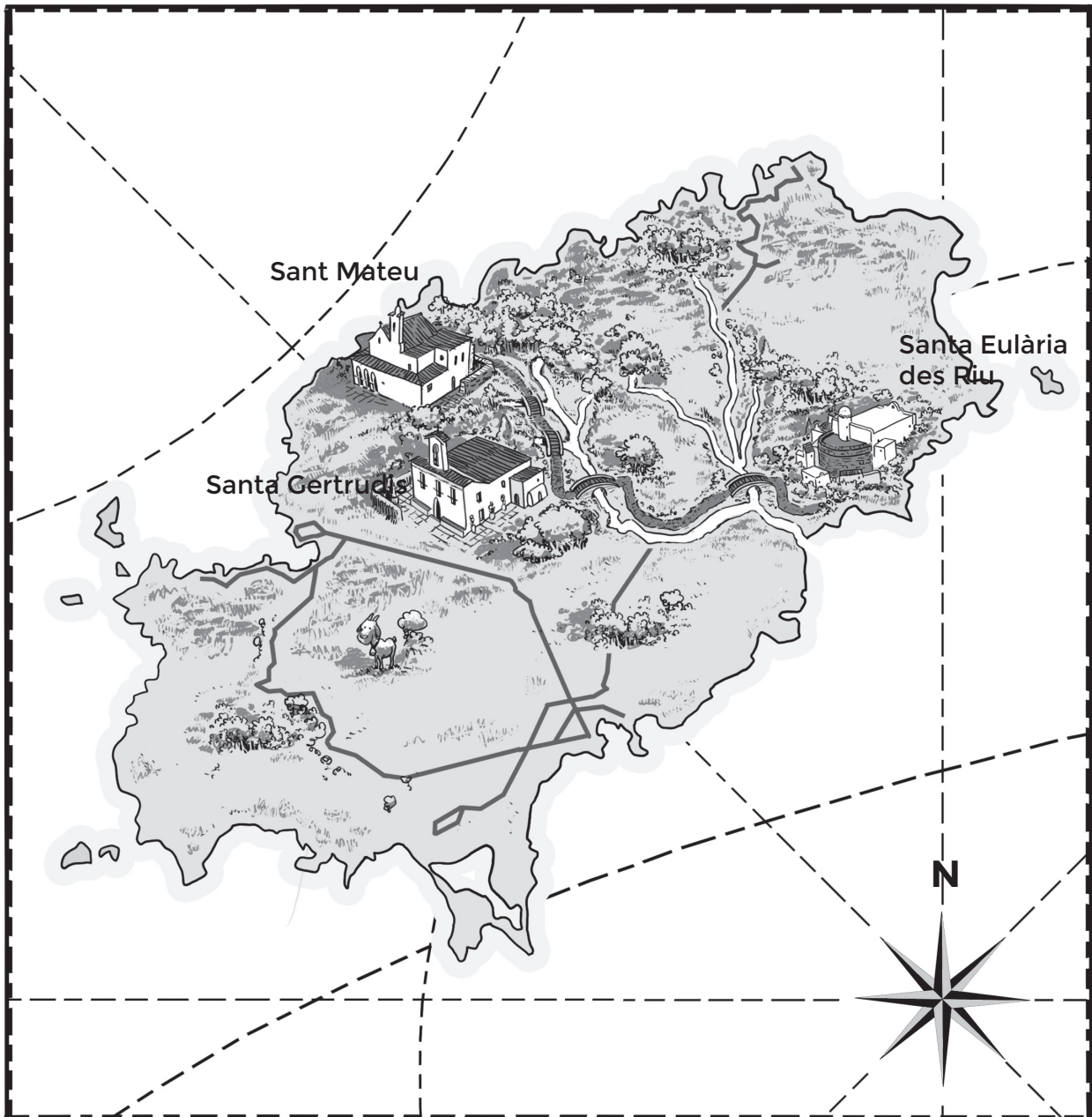




EL RIU DE SANTA EULÀRIA

El riu de Santa Eulària és considerat l'únic riu de les Balears. Neix al pla de Besora, a Sant Mateu d'Aubarca, i fa més de 17 kilòmetres de llarg. Vessa al mar a Santa Eulària des Riu, després de travessar el territori de cinc parròquies: Sant Mateu (municipi de Sant Antoni de Portmany), Sant Miquel, Sant Llorenç (municipi de Sant Joan de Labritja) i Santa Gertrudis i Santa Eulària (municipi de Santa Eulària des Riu). A llarg del seu recorregut li donen aigua diferents fonts i, tot i que actualment no porta aigua tot l'any, això es deu a la sobreexplotació, ja que el riu abasteix d'aigua a bona part del municipi.





EL PLA DE BESORA : COMENÇAM L'EXCURSIÓ

Acabau d'arribar al Pla de Besora. En diferents punts d'aquesta plana brollen diferents fonts i torrents que s'acaben juntant en una modesta torrentera. És el neixement del riu de Santa Eulària.

Anam a fer una excursió matemàtica seguint el curs del riu. Caminarem des del pla de Besora fins a la platja de Santa Eulària, així que prepara't per una bona caminada.

Aprofitarem el camí per aprendre a mesurar distàncies, superfícies o volums a la manera tradicional. Sense utilitzar aparells de mesura. A la pàgina 13 tens una taula d'equivalències amb totes les mesures que treballaràs.



Si disposau d'un mòbil o una tablet, podeu accedir a un mapa complet de l'excursió amb l'ajuda d'aquest codi QR.

En trobareu alguns més en aquest quadern.



Accés a la ruta en
Google Maps

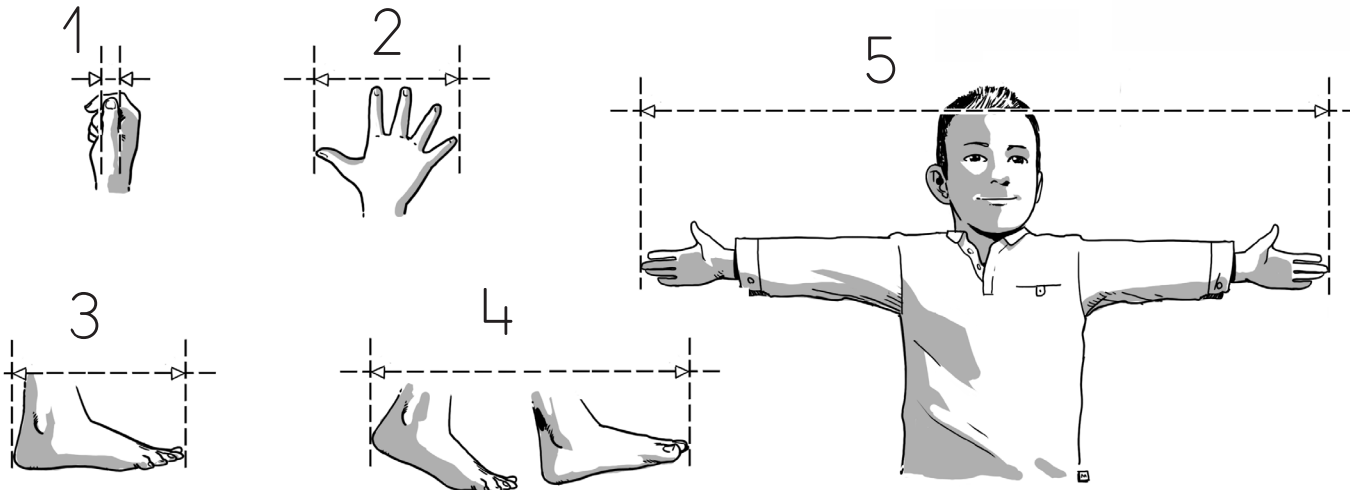




SANTA GERTRUDIS: MESURAM AMB EL NOSTRE COS

El cos humà és l'instrument de mesura més antic que coneixem. El pam, el peu, la brasa o la passa són unitats de mesura que tots tenim a l'abast en qualsevol moment. Utilitzem-los!

Sabries associar cadascuna d'aquestes mesures amb el seu nom?



Peu

Polzada

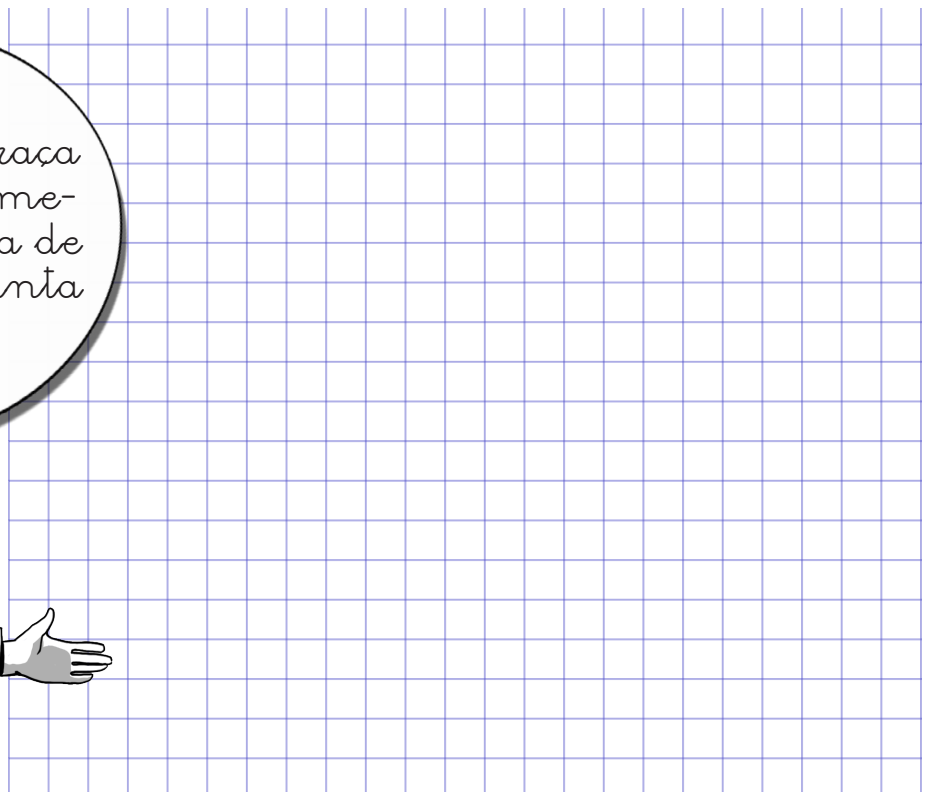
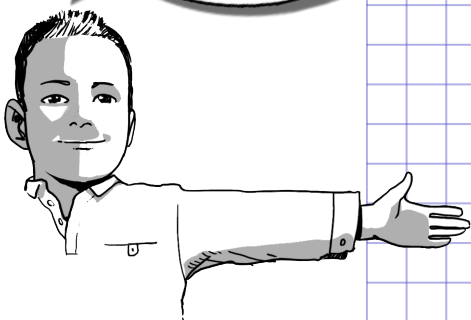
Brasa

Pam

Passa

Activitat:

Utilitza la Brasa i el Pam per mesurar la façana de l'Església de Santa Gertrudis





PONT DE CAN FONT : MESURAM L'AMPLADA DEL RIU

El pont de can Font és un dels elements més emblemàtics que trobam al riu de Santa Eulària. Es va construir abans del segle XVIII, encara que no se sap exactament quant. Per aquí passava l'antic camí de Labritja.



Ubicació a Goolge Maps

Aquest pont ens ofereix la possibilitat de mesurar l'amplada del riu amb comoditat. Ho farem en passes.

Una PASSA és la distància que avança un peu en donar un pas. Equival aproximadament a 0,8 metres.



Activitat: Mesura l'amplada del riu en passes caminant pel pont.





MESURAM SUPERFICIES A LA VÉNDA DES TRULL D'EN VIC

Des del pont de can Font cap a Santa Eulària travessarem la vènda des Trull d'en Vic, una de les més grans des municipi. Aquest és un bon lloc per aprendre a mesurar la terra. A Eivissa les finques es mesuraven en tornalls i jornals.

Un TORNALL de terra és un quadrat de 30 passes per cada costat. Mentres que un JORNAL és la quantitat de terra que es pot llaurar en un dia. Si llauram amb una mula, un jornal són 5 tornalls.



Ulicació a Google Maps

Activitat: Amb l'ajuda de dos companys, mesura un tornall de terra (procurau no entrar en cap sembrat)



Resol: Una persona necessita un jornal de terra per a poder viure. Quants tornalls de terra fan falta per alimentar una familia de 4 persones?





ES TRENC : MESURAM L'AIGUA

Es Trenc és l'assut més gran i antic que hi ha al riu de Santa Eulària. Un assut és una petita presa construïda per a pujar el nivell del riu, i així poder derivar part de l'aigua per un canal. Aquest canal és l'encarregat de portar l'aigua als molins fariners i als horts que hi ha a la vora del riu. És el canal des Molins.



Ubicació a Google Maps

L'aigua per regar es mesura en HORES (temps) i en MANS (caudal). Tant els molins com els horts tenien dret a regar durant unes hores a la setmana. Però el canal des Molins porta molta aigua, i si l'hort és petit i obrim completament la comporta, s'inundarà. Una ma d'aigua és la quantitat de reg que una finca pot assumir sense desbordar-se. Quan un pagès tenia hores d'aigua però no necessitava tota la que baixava pel canal, la compartia. I així, favor per favor, tothom podia regar més temps.

En un dia de reg es calcula que fa falta una hora d'aigua per jornal de terra.



Resol: A quantes hores d'aigua tindriem dret si haguessim de regar 25 tornalls de terra?

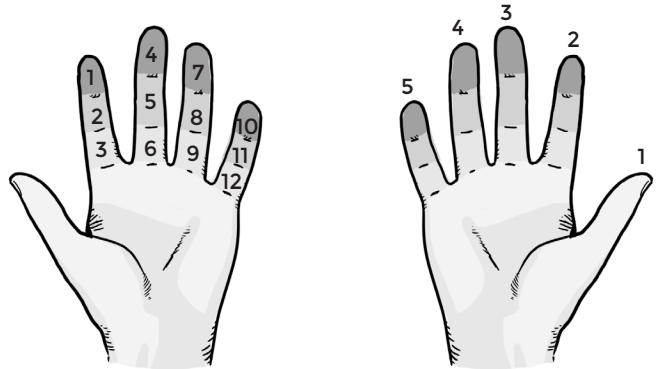




MESURAM VOLUMS I FEIM CÀLCULS

Les mesures tradicionals solen organitzar-se en dotzenes, mitges dotzenes i quarts. Això era així perquè resulta molt fàcil fer càlculs amb els dits. Ara ho comprovarem.

Tothom sap contar fins a 10 amb els dits, però fixa't que cada dit té tres parts. així que, de fet, pots contar fins a 12 amb una sola mà i pots arribar a 60 o fins i tot a 144 si utilitzes les dos mans.



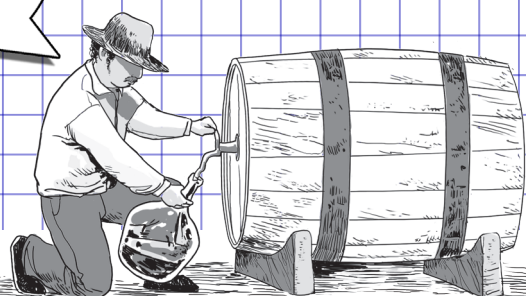
Per mesurar el vi s'utilitzaven el quarter i el mig quarter. Un QUARTER són aproximadament uns 6 litres. el MIG QUARTER és just la mitat, i era la mesura més utilitzada. Generalment era un pitxer de ceràmica o llauana.

Per a l'oli s'utilitzava la MESURA, un recipient amb una capacitat d'aproximadament 2 quarts i mig.

Si utilitzes el polze per contar els altres dits, amb una sola mà pots passar d'una mesura a l'altre amb facilitat.



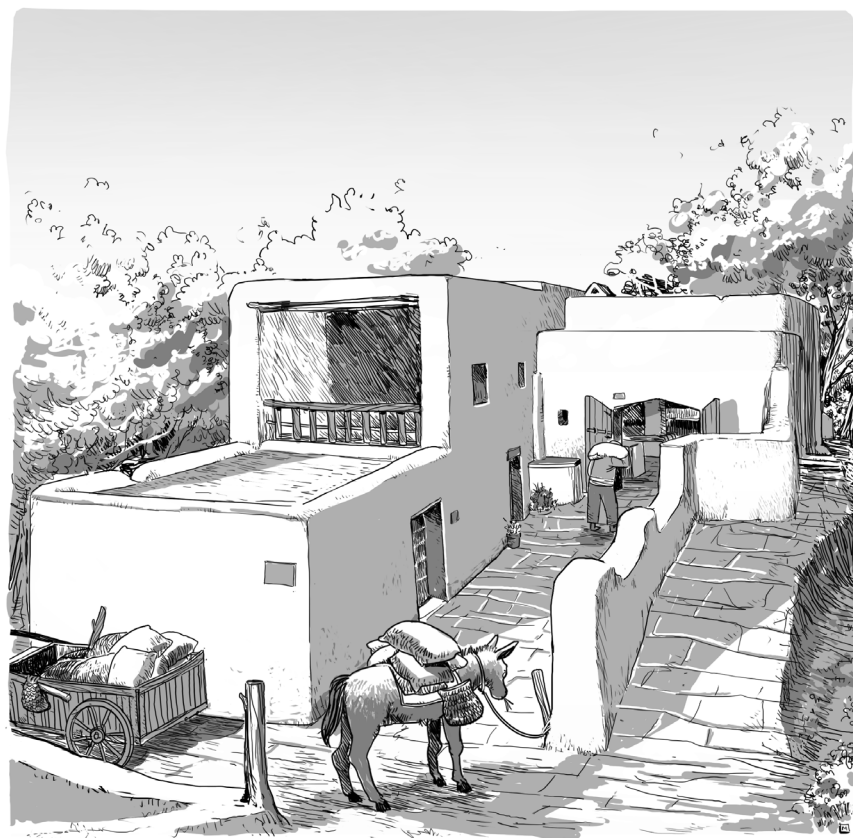
Activitat: Conta amb els dits: quants QUARTERS caben en 7 MESURES?





CAN PLANETES : MESURAM EL CEREAL

El moli de can Planetes és un dels quatre molins que hi havia al riu de Santa Eulària. Va moldre blat fins a finals dels anys '50 del segle XX. El moli tenia drets d'aigua per moldre els dilluns i els divendres, i en aquell temps s'havia de pagar al moliner 6 pessetes per cada quartera de blat que molia.



Es considera que fan falta 4 quarteres de blat per persona i any per poder alimentar una família.



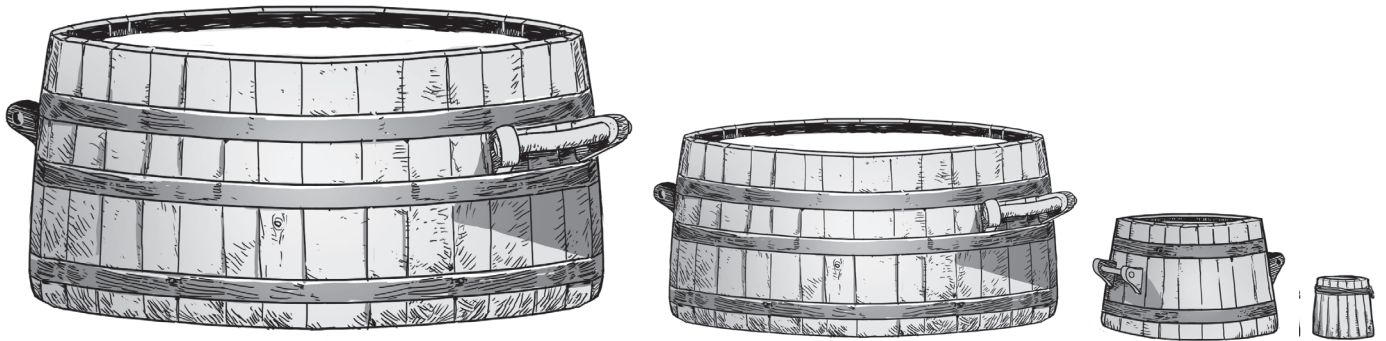
Resol: Imagina que portes al moli el blat necessari per alimentar a tots els que sou a casa teva. Quants diners hauràs de pagar al moliner?





MESURAM EL CEREAL

Una QUARTERA era la unitat tradicional per mesurar productes com els cereals o les ametlles. Consisteix en un recipient de fusta amb una capacitat d'uns 70 litres. Era molt pesada, i és per això que habitualment s'utilitzaven mesures més petites com la mitja quartera, la barcella i l'almud.



La MITJA QUARTERA és just això, la mitat d'una quartera. Necessitarem 6 BARCELLES per omplir una quartera i, així mateix, caben 6 ALMUDS en una barcella.

En aquest cas, a diferència de les mesures per a líquids, les unitats creixen de 6 en 6. El número 6 té l'avantatge que es pot dividir entre 2 i entre 3, cosa que et resulta molt pràctic per resoldre els següents problemes.

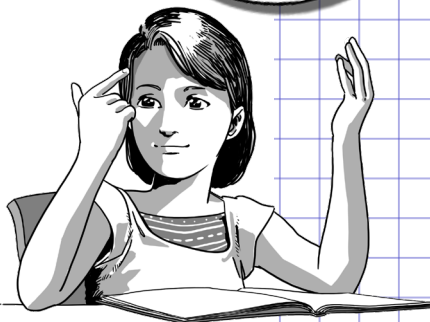
Activitat:

Per resoldre aquests problemes només pots utilitzar els dits. Res de paper i llapis.

Resol: Quantes barcelles són 3 quarteres?

Resol: Si repartim una quartera entre 12 persones, què li toca a cada un?

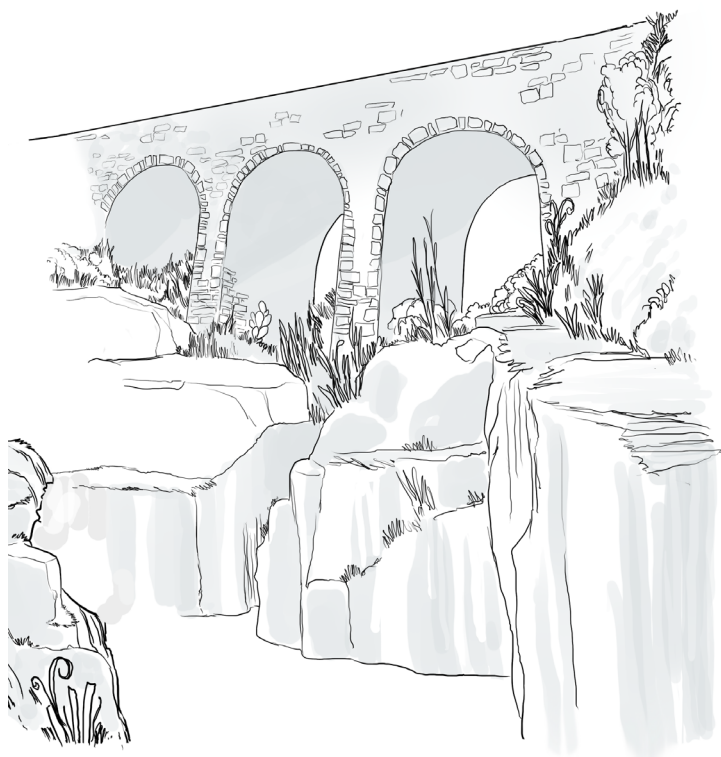
Resol: Ara el més difícil: Quantes mitges quarteres necessitam per alimentar a 2 persones durant 1 any i mig?





ARRIBAM AL PONT VELL I LA FONT D'EN LLUNA

El Pont Vell és l'element més representatiu i conegut del riu de Santa Eulària. Està envoltat de misteri i, de fet, se n'atribueix la seva construcció al Diable. També és l'únic lloc de l'illa on, segons la llegenda, podem trobar l'herba des fameliar, origen del nostre personatge fantàstic més conegut. Des d'aquí podem contemplar la desimbocadura del riu, i fer-nos una idea de com era antigament, quan portava aigua tot l'any.



Audioguies per a fer el passeig del riu.

Activitat: Ha arribat el moment de saber quanta distància hem recorregut. Comprova el teu rellotge i anota l'hora a la que heu arribat.



Resol: Calcula quantes llegües i milles heu caminat avui.





TAULA D'UNITATS DE MESURA TRADICIONALS

Unitat de mesura	Definició	Equivalència
Mesures de distància		
Peu	La longitud d'un peu	30,48 cm
Passa	La distància que avança un peu en caminar	0,8 metres
Milla	2.000 passes	1.600 metres
Llegua	La distància recorreguda en una hora.	4 kilòmetres
Mesures de longitud		
Pulzada	L'amplada del polze	2,54 cm
Pam	La distància entr el polze i el dit petit amb la mà completament oberta.	19,55 cm
Cana	Un bastó de fusta de 8 pams	1,564 metres
Braça	La distància l'extrem d'una mà a l'altra amb els braços extesos.	1,67 metres
Mesures de superfície		
Tornall	Un quadrat de 30 passes per cada costat.	576 m2
Jornal o Jovada	Extensió de terra que es pot llaurar en un dia.	2.880 m2
Mesures de volum per a sòlids (grà, ametlles)		
Quarteró	Volum interior d'un petit recipient de fusta	Mig litre
Almud	4 quarterons	2 litres
Barcella	6 almuds	12 litres
Mitja quartera	3 barcelles	36 litres
Quartera	6 barcelles	72 litres
Mesures de volum per a líquids		
Quarter de vi	Unitat de referència per mesurar vi	6,24 litres
Mig quarter de vi	Un pitxer o jerra de vi	3,12 litres
Mesura d'oli	Equival a 36 lliures	16,22 litres
Mesures de pes		
Lliura	Pes d'una peça,normalment metàl·lica	400 grams
Unça	Dotzena part d'una lliura	33,3 grams
Quartó	quarta part d'un arrova	2,6 kilos
Arrova	26 lliures	10,4 kilos
Quintar	4 arroves	41,6 kilos





COSES PER INVESTIGAR

Relotges de Sol: En aquest quadernet no hem après a mesurar el temps a la manera tradicional. Però ho pots fer-ho a casa. El següent codi QR et portarà a una web en la que podràs fer-te un rellotge de Sol especial per a la teva finestra.



Relotges de Sol per a qualsevol finestra.

Excursions: T'agrada caminar o anar en bici i vols fer més excursions per conèixer el teu municipi? El següent codi et mostrarà totes les rutes que ofereix l'ajuntament de Santa Eulària des Riu.



Rutes cicloturistes de l'Ajuntament de Santa Eulària des Riu.

Aprendre: Vols saber més coses sobre les mesures tradicionals, el riu, mitologia popular o sobre el municipi o l'illa en general? Visita l'enciclopèdia d'Eivissa i Formentera. El següent codi QR et mostrarà informació sobre els familiars.



Enciclopèdia d'Eivissa i Formentera.

